

JEUNESSE



Extraits du spectacle

Aujourd'hui, si tu étais une personne, un animal, une série, une musique, une qualité, un défaut, un objet, un pays, tu serais quoi ?

Cristiano Ronaldo, Un jaguar, Bob Marley, De la musique orientale, La gentillesse, La laideur, Un cœur, La Tunisie

Si j'étais une émotion ?

Je serais la joie car c'est bon de rigoler.
Je serais la colère parce qu'elle m'habite en permanence. Les gens se moquent de moi parce que je prononce très mal les mots.

Mon portrait

Je suis celle qui hiberne en hiver comme en été. Je fais en sorte qu'on ne me saoule pas. Pour ça, j'ai une stratégie, je me fonds dans la masse sans me laisser faire pour autant.

Quand je regarde le monde, je me dis que j'ai envie de rester petite, car plus le temps passe et plus on a des responsabilités. Ça fait peur.

Moi je me fais « engueuler » tout le temps, toujours responsable de tout.

Qu'est-ce qu'on te dit depuis ton enfance ?

D'être fort à l'école, protecteur, exemplaire, honnête.

D'être polie, jolie, douce, calme, d'obéir, d'être maigre mais pas trop, d'avoir des formes mais pas trop.

Moi ma mère me dit depuis toute petite que je dois faire de grandes études et que je ne dois pas être dépendante de mon mari.

Tu dois être un homme, tu ne dois pas pleurer et tu dois combattre la vie.

**Et demain ?
Tu t'imagines vivre quoi ?**

À trente ans, j'ai beaucoup d'enfants car j'aime beaucoup les bébés, je vis ma meilleure vie avec mes enfants. Et j'ai quitté la France.

Notes des rédacteurs :

Que de difficultés pour choisir quelques aperçus des témoignages, jugements, rêves aussi, si bien dévoilés par les élèves du collège Debussy et si bien rendus par ceux du collège de Chantenay et du lycée Camus.

Un grand bravo et un immense merci à tous les élèves impliqués dans ce projet, à Emmanuelle et Sophie de la compagnie « La Fidèle idée »

Merci aux professeurs de français qui ont participé activement à cette réalisation. Pour le numéro 100 de l'écrit de Bellevue, nous sommes heureux de partager avec vous, amies lectrices, amis lecteurs, cette initiative qui fera date dans notre quartier.

Joël et Hubert

La fidèle idée, comédien·nes dont le travail s'articule majoritairement autour des écritures contemporaines. Aller à la rencontre du monde et des gens d'aujourd'hui avec les mots d'aujourd'hui au travers de propositions multiples (pièces de théâtres, lectures, ateliers, stages...) pour transmettre le plaisir du théâtre et du jeu et partager la découverte de langues, d'auteurs, d'écriture. La compagnie intervient à l'année dans les établissements scolaires (mise en scène, travaux dirigés, ateliers thématique).

Association COMÈTE

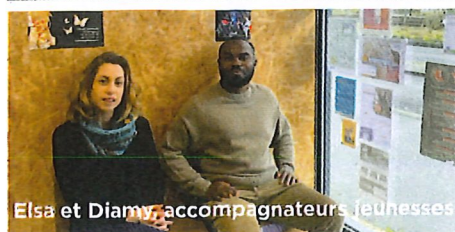
Un but : introduire la communication, l'expression théâtrale à l'école, développer en milieu scolaire les pratiques artistiques, en particulier le théâtre, en favorisant notamment les partenariats entre artistes et enseignants.

À trente ans, je vis seul, tranquille avec moi même, sur mon île.

À trente ans, moi, je suis devenu médecin. Moi, je suis présidente de la République, j'ai un enfant, un garçon, je travaille avec des gens agréables.

Moi, j'ai une entreprise, j'ai acheté une moto et une grande voiture.

Je pars toutes les vacances en Algérie.



L'Étincelle réouvre ses portes aux jeunes

L'Étincelle est une pépinière municipale d'accompagnement d'initiatives jeunes 16-25 ans

Que votre projet soit individuel ou collectif, l'équipe de l'Étincelle est là pour vous accompagner.

Que vous ayez envie de voyager, de découvrir l'Europe, de vous engager, de vous former ou encore de réaliser un projet culturel et artistique, n'hésitez pas à franchir les portes de l'Étincelle pour développer vos idées !

Damiy et Elsa vous accompagnent et vous aident à concrétiser vos projets !

Horaires

Hors vacances scolaire
Lundi fermé - du mardi au jeudi :
14h-18h30 - vendredi : 15h-20h -
samedi 14h-18h. Vacances scolaires :
du lundi au vendredi de 14h à 18h30